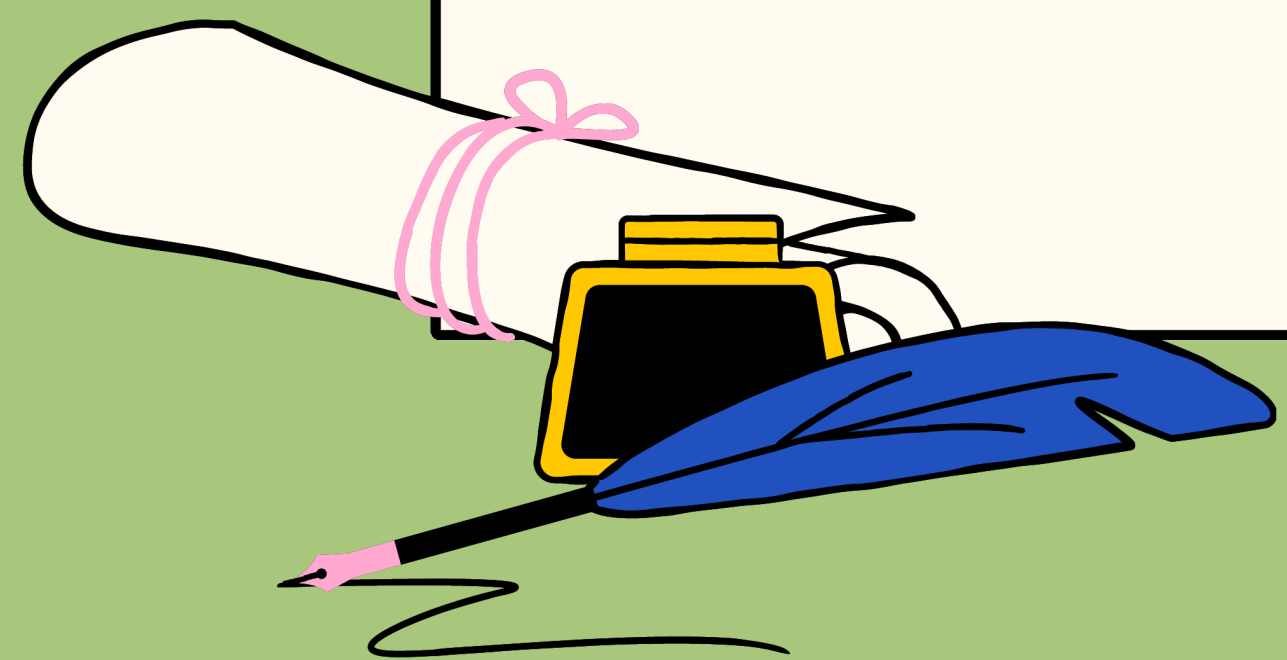
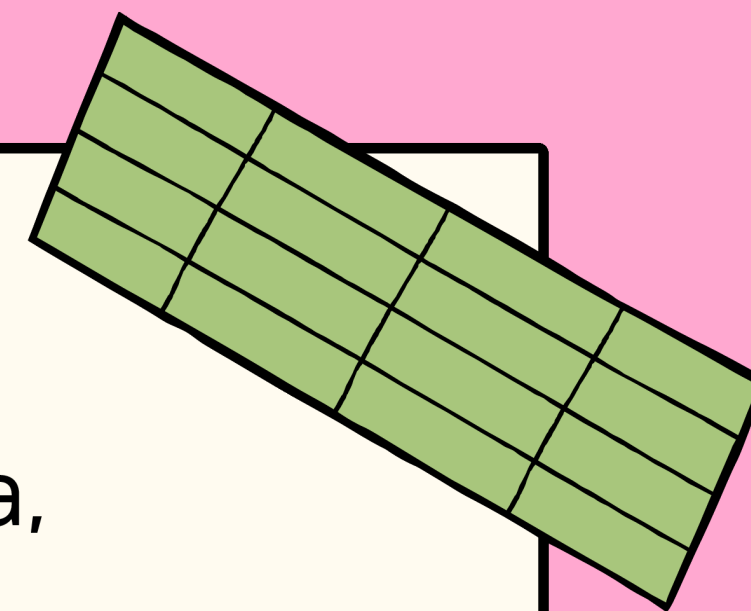
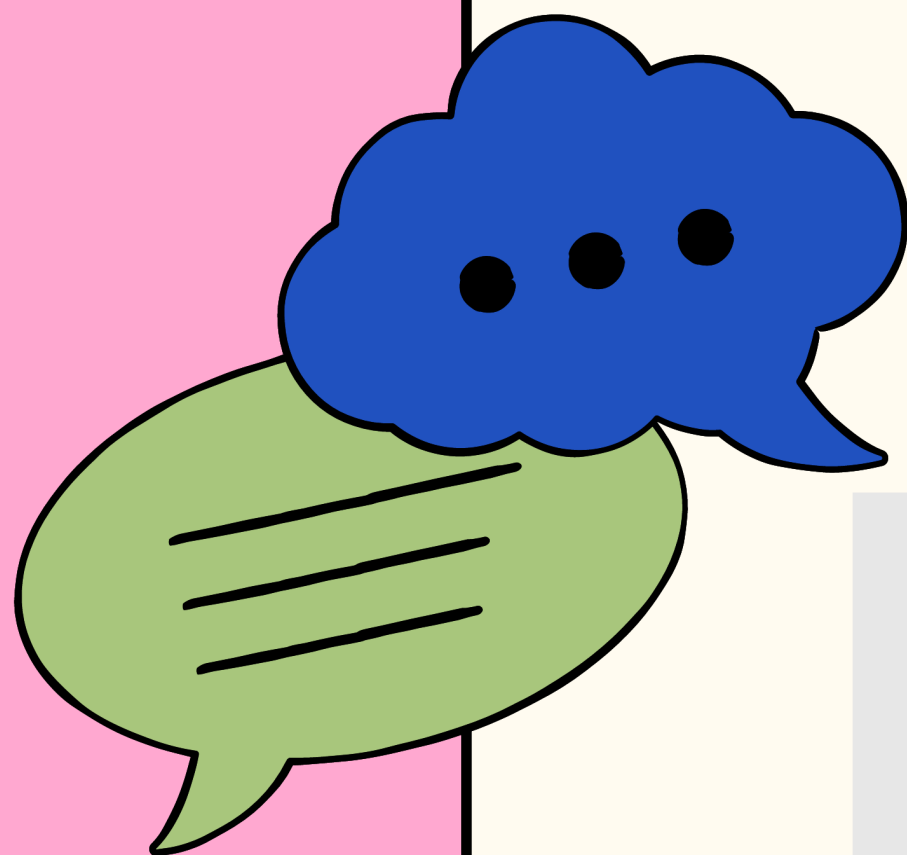


MORFOLOGIA



Prof. Mariana Klafke



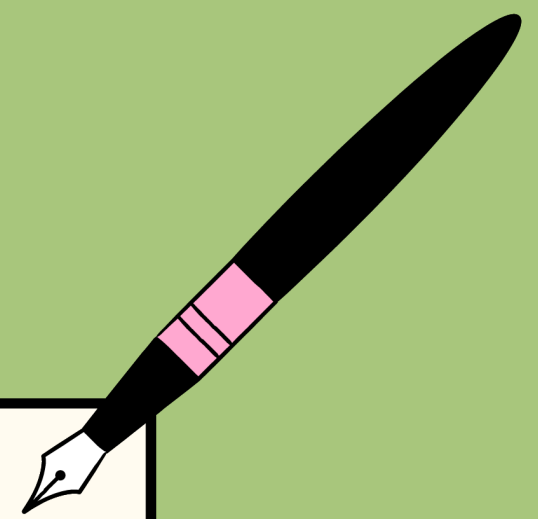

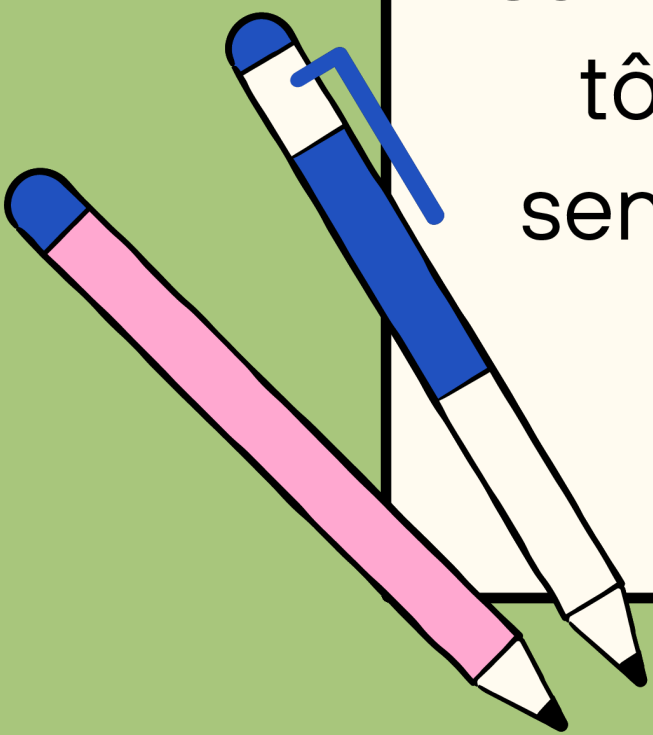
Morfologia é a parte da gramática que estuda a estrutura, formação e flexão das palavras.




PALAVRA E VOCÁBULO





Uma palavra é constituída de elementos materiais (vogais, consoantes, semivogais, sílabas, acento tônico) a que se dá um sentido e se presta a uma classificação.



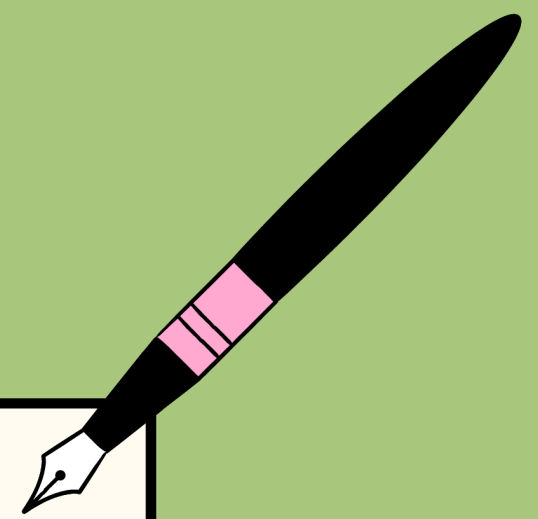

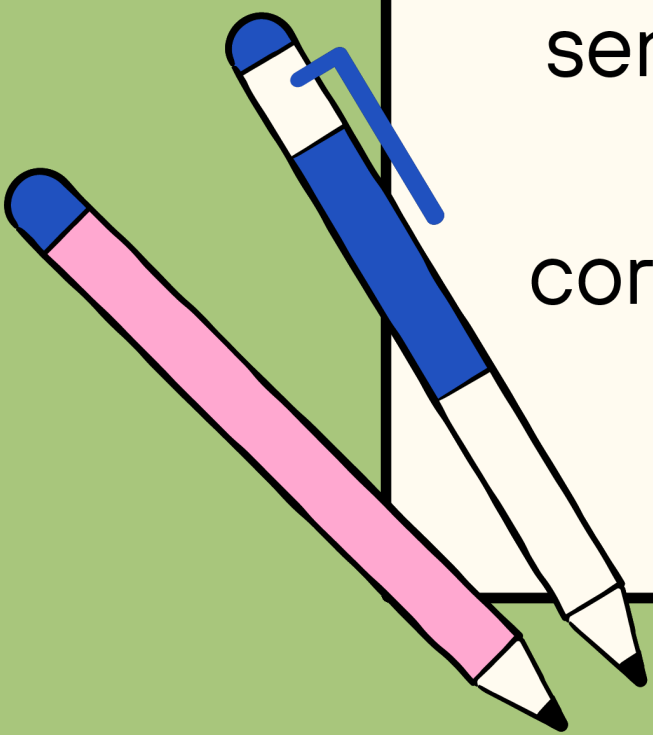
Por exemplo, a palavra "boi" designa um "quadrúpede ruminante utilizado para trabalhos de carga e para alimentação!. É um substantivo comum, concreto, primitivo, simples, masculino, singular, monossílabo, tônico, formado pela consoante /b/ seguida do ditongo decrescente [oy].




PALAVRA E VOCÁBULO



A rigor, um vocábulo é considerado somente a partir dos elementos materiais que o constituem, sem pensar no significado. Porém, na linguagem corrente, utilizamos palavra e vocábulo como sinônimos.



O vocábulo "boi", portanto, seria definido como um monossílabo, tônico, formado pela consoante /b/ seguida do ditongo decrescente [oy].



ESTRUTURA DAS PALAVRAS

**Observe a série de
palavras ao lado:**

O que essas palavras têm
em comum?



terra - terras

- terroso -

terreiro -

desterrar



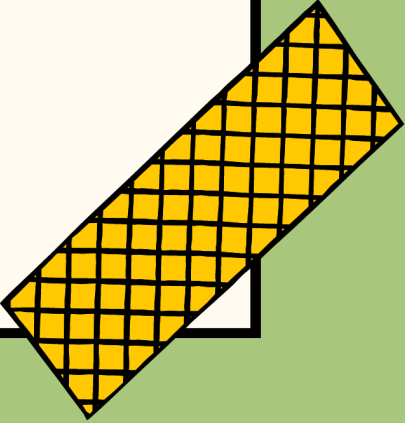


As palavras apresentam uma parte constante:

terr-

E apresentam uma parte que varia:

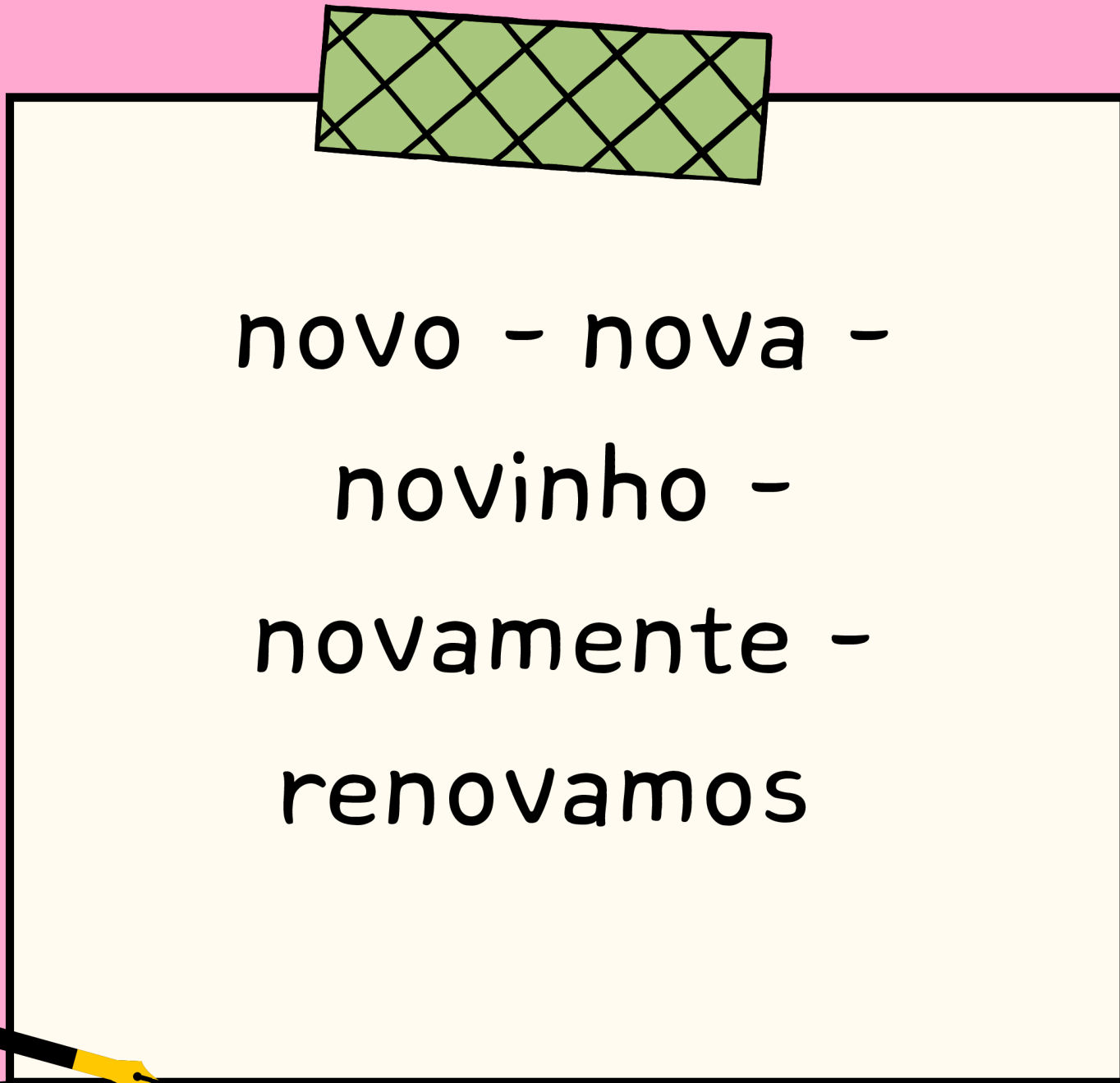
-s, -oso, -eiro, des-



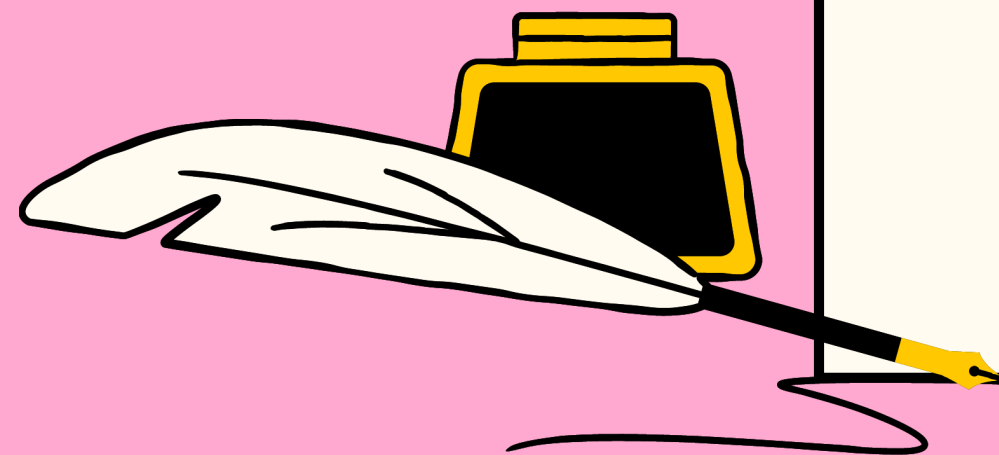
ESTRUTURA DAS PALAVRAS

**Observe a série de
palavras ao lado:**

O que essas palavras têm
em comum?



noVO - noVa -
noVinho -
noVamente -
reNoVamos





As palavras apresentam uma parte constante:

nov-

E apresentam uma parte que varia:

-a, -inho, -mente, re-, -mos



ESTRUTURA DAS PALAVRAS

RADICAL

As partes invariáveis terr- e nov- nos exemplos.

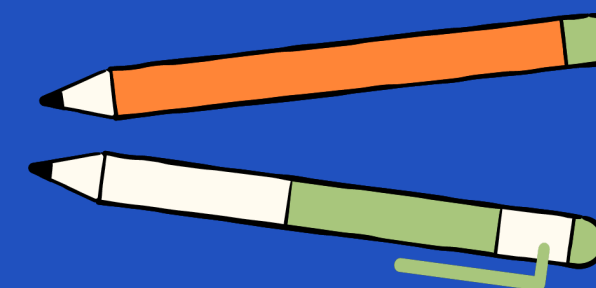
DESINÊNCIA

Partes com valor somente gramatical, que indicam gênero e número nos nomes e número e pessoa nos verbos. Nos exemplos, encontramos -a para indicar feminino, -s para indicar plural, -mos para indicar primeira pessoa do plural.

AFIXO

São elementos que se agregam ao radical para modificar seu significado. Podem vir antes, sendo chamados prefixos (des- e re- nos exemplos), ou depois, sendo chamados sufixos (-oso, -eiro, -inho e -mente nos exemplos).

VOGAL TEMÁTICA E TEMA



Na análise da palavra “renovamos”, por exemplo, identificamos portanto três elementos formativos:

- a) o radical **-nov**
- b) a desinência número pessoal **-mos**
- c) o prefixo **re-**

Falta identificar o que seria a vogal **a**, que aparece entre o radical **nov-** e a desinência **-mos**.

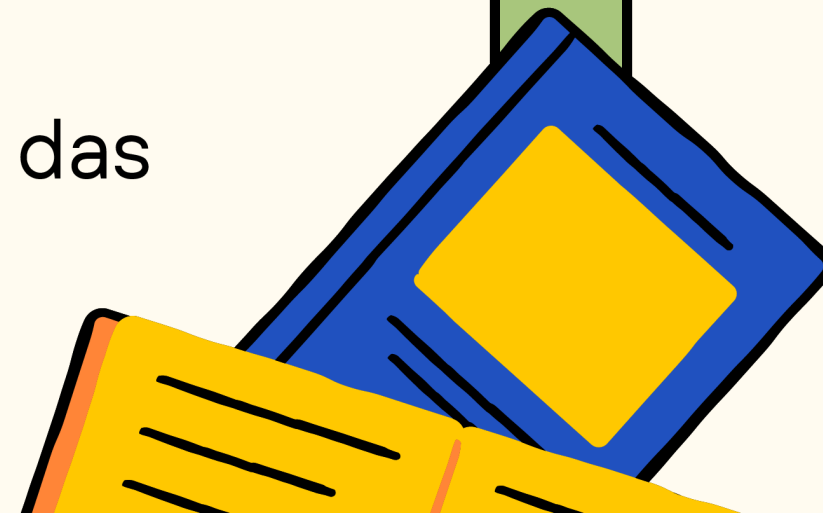
Essa vogal está indicando que o verbo pertence à primeira conjugação e é chamada de **vogal temática**.

O **radical** acrescido de uma **vogal temática**, isto é, pronto para receber uma desinência (ou um sufixo), denomina-se **tema**.

VOGAL E CONSOANTE DE LIGAÇÃO

Os elementos vistos até agora (radical, desinência, afixo e vogal temática) aparecem na estrutura da palavra com valor significativo externo ou gramatical. Há outros elementos, porém, que são insignificativos e servem somente para evitar dissonâncias na junção das formas que compõem a palavra.

Observe a palavra cafeteira. Ela é composta pelo radical **café** e o sufixo **-eira**, entre os quais aparece uma consoante insignificativa (**-t-**) com a pura função de evitar o desagradável hiato **-éê-**. Esses sons são chamados de vogal ou consoante de ligação.



FORMAÇÃO DE PALAVRAS

PALAVRAS PRIMITIVAS E DERIVADAS

Palavras primitivas não se formam de nenhuma outra palavra e permitem que delas se originem novas palavras.

Exemplo: pedra, mar

Palavras derivadas se formam de outras palavras da língua a partir do acréscimo de afixos.

Exemplo: pedreiro, marinha

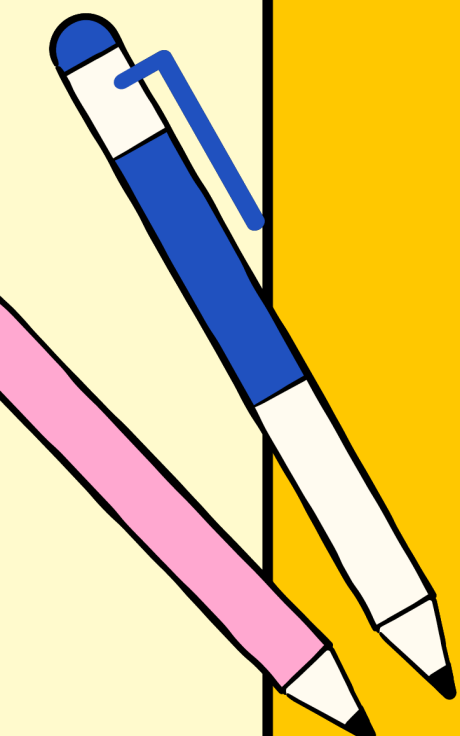
PALAVRAS SIMPLES E COMPOSTAS

Palavras simples possuem apenas um radical.

Exemplos: pedra, pedreiro

Palavras compostas possuem mais de um radical.

Exemplo: pedra-sabão



FAMÍLIAS DE PALAVRAS

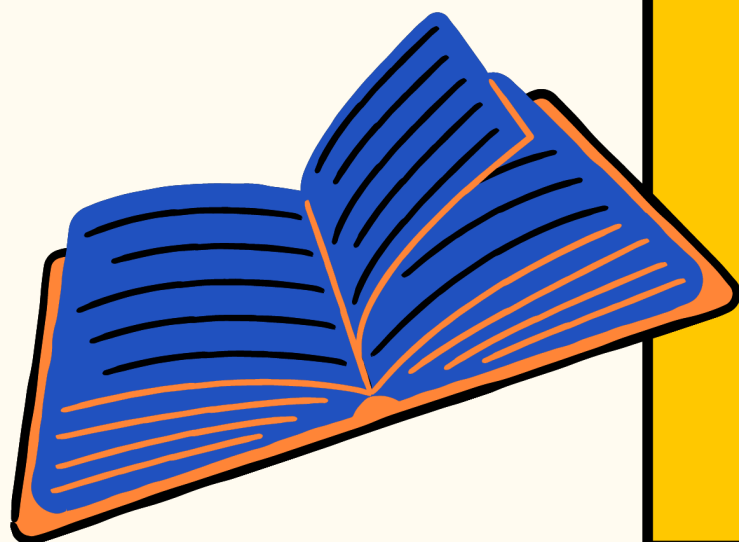
Conjunto de todas as palavras que se agrupam em torno de um radical comum.

POVOAR
POVOAMENTO
DESPOVOAR

PÚBLICO
REPÚBLICA
PUBLICIDADE

POPULAR
POPULARIDADE
POPULAÇÃO

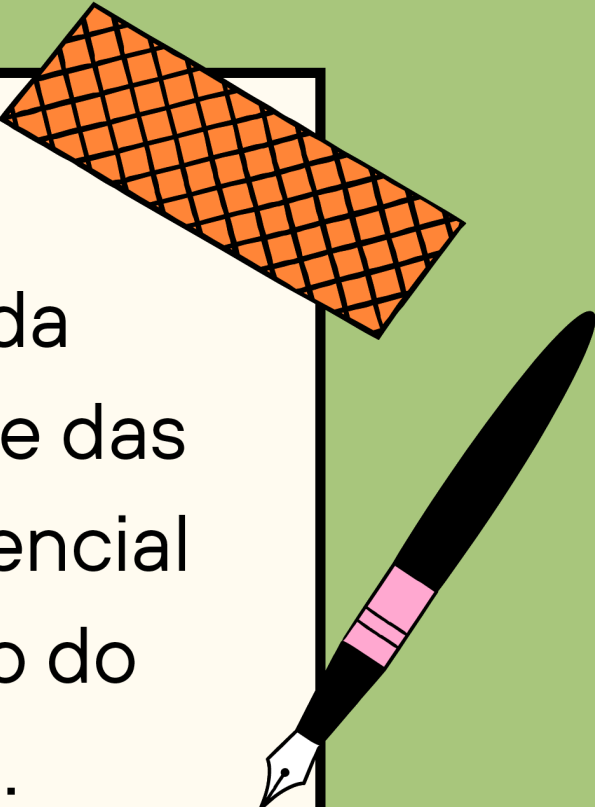
ÀS VEZES UM RADICAL APRESENTA MODIFICAÇÕES NO TEMPO. POR EXEMPLO, “POVO” VEM DO LATIM “POPULUS” E APRESENTA TANTO DERIVAÇÕES COMO REPOVOAR OU POVOAMENTO QUANTO DERIVAÇÕES COMO POPULOSO E POPULAR, EM QUE O RADICAL MOSTRA A FORMA ANTIGA.



FAMÍLIAS IDEOLÓGICAS

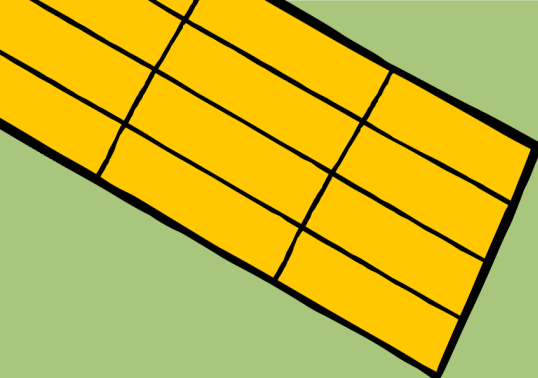


As palavras também podem se agrupar por comunidades de sentido.



O estudo sistemático da significação das palavras e das famílias ideológicas é essencial para aquisição e domínio do vocabulário da língua.

casa, domicílio, residência, lar, morada, teto, vivenda



SIGNIFICAÇÃO DAS PALAVRAS

SINÔNIMOS



Semelhança geral de sentido.

Ex: achar e encontrar

ANTÔNIMOS

Sentidos opostos.

Ex: feliz e infeliz



HOMÔNIMOS

Mesma grafia ou pronúncia,
mas sentidos diferentes.

Ex: são (sadio) - são (verbo)

PARÔNIMOS

Se assemelham na forma, mas não
possuem parentesco significativo.

Ex: descrição e discrição

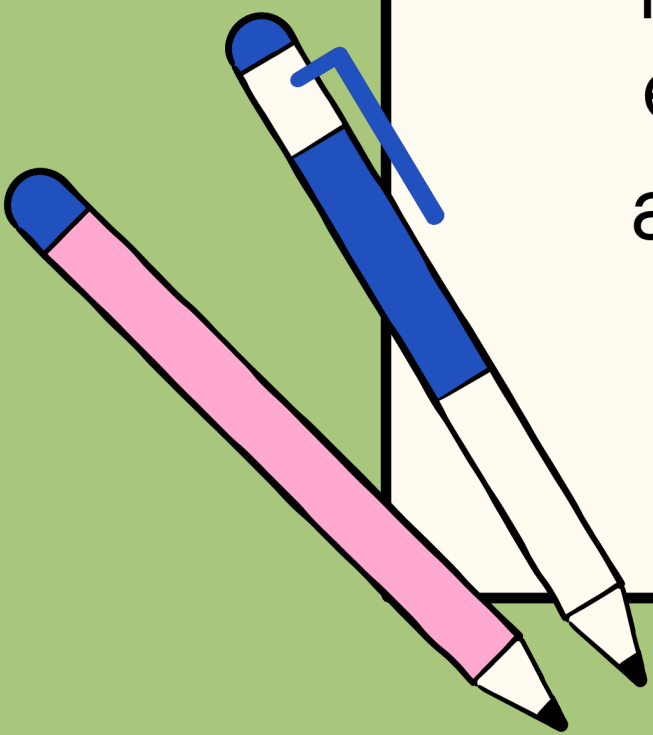


PROCESSOS DE FORMAÇÃO DE PALAVRAS




Derivação

Formação de palavras a partir de um radical, especialmente com acréscimo de afixos.



Composição

Junção de radicais para composição de novas palavras.



DERIVAÇÃO



Prefixal

The diagram consists of five green rectangular boxes with black outlines, arranged in two rows. The top row contains three boxes labeled 'Prefixal', 'Sufixal', and 'Parassintética'. The bottom row contains two boxes labeled 'Imprópria' and 'Regressiva'. A black line starts from the top left, goes down, then right, then down again, connecting to the top-left corner of the 'Prefixal' box. On the left side, there is a drawing of a blue pen and an orange pencil on a pink-lined notepad. On the right side, there is a drawing of a yellow pencil on an orange-lined notebook.

Sufixal

Parassintética

Imprópria

Regressiva

DERIVAÇÃO PREFIXAL

Inclusão de prefixo à palavra primitiva

refazer

infeliz

ilegal

apatia

antebraço

enraizar

Prefixos	Significado
Ab-	Afastamento
Ante-	Anterioridade
Contra-	Oposição
Pos-	Posição
Semi-	Metade
Tri-	Três
Anti-	Oposição
Dis-	Dificuldade
Hiper-	Excessivo
Para-	Proximidade
Pro-	Anterioridade

DERIVAÇÃO SUFIXAL

Inclusão de sufixo à palavra primitiva

felicidade

rapidamente

dentuça

pequenino

pontinha

Florescer

PRINCIPAIS SUFIXOS

Tipos de sufixos	Principais sufixos	Exemplos
Nominais	aumentativo: -alhão, -ão, -anzil, -arra, -orra, -ázio...	copázio, bocarra, corpanzil, casarão
	diminutivo: -acho, -eto, -inho, -inha, -ote...	riacho, filhote, livrinho
	superlativo: -íssimo, érrimo, -limo...	belíssimo, paupérrimo, facilimo
formam	ugar: -aria, -ato, -douro, -ia...	papelaria, internato, bebedouro
	profissão: -ão, -dor, -ista...	diarista, dentista, vendedor
substantivos e adjetivos	origem: -ano, -eiro, ês...	francês, alagoano, mineiro
	coleção, aglomeração, conjunto: -al, -eira, -ada, -agem...	folhagem, cabeleira, capinzal
	excesso, abundância: -oso, -ento, -udo...	gostoso, ciumento, barbudo
Verbais	-ear, ejar, -ecer, -escer, -entar, -fazer, -ficar, -icar, -iscar, -ilhar, -inhar, -itar, -izar...	folhear, velejar, envelhecer, florescer, afugentar, liquefazer, petrificar, adocicar, chuvejar, dedilhar, escrevinhar, saltitar, organizar
Adverbiais	somente o sufixo -mente	amavelmente, distraidamente

DERIVAÇÃO PARASSINTÉTICA

Inclusão de um prefixo e de um sufixo
à palavra primitiva, de forma
simultânea

entardecer

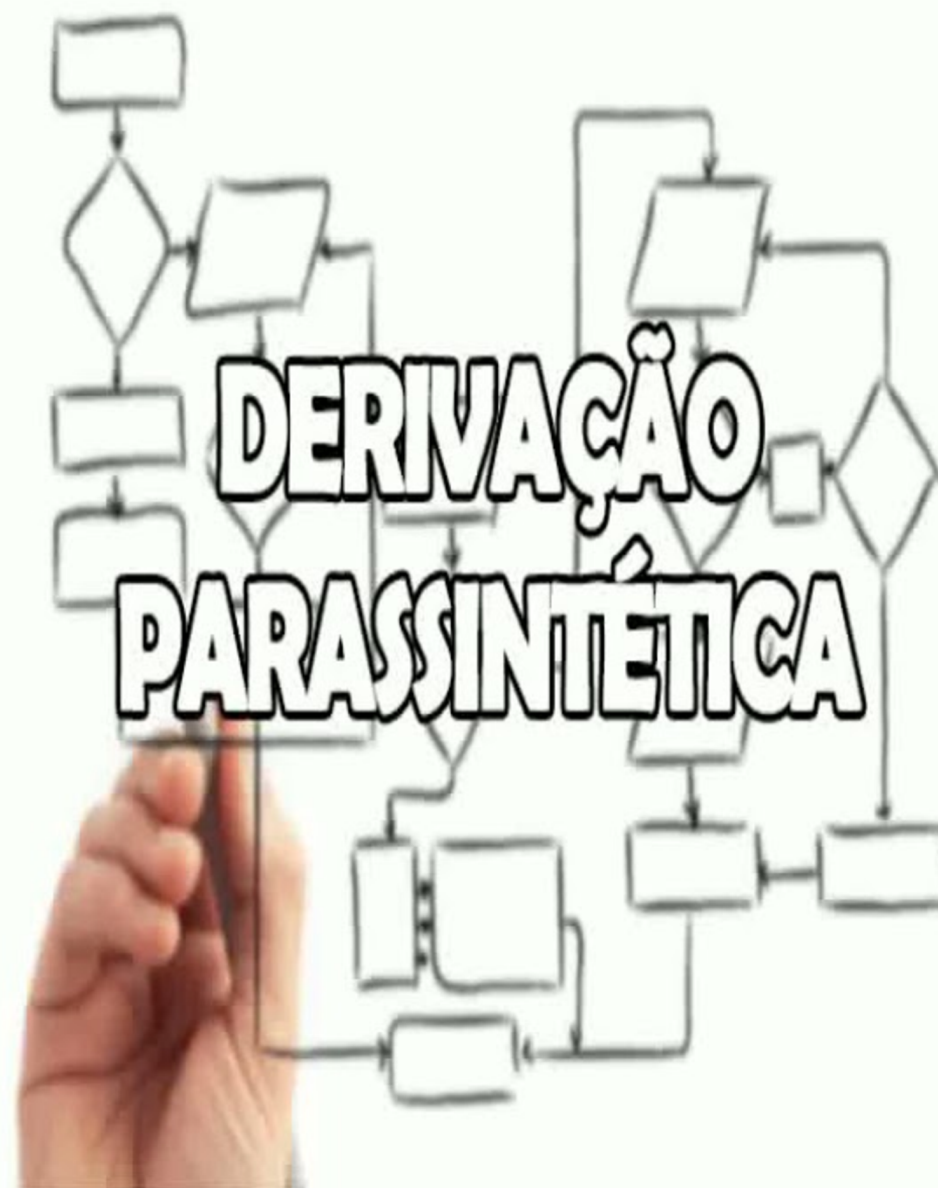
successful

expatriar

desalmado

emagrecer

engaiolar



Exemplos:

ANOITECER

- >> não existe anoite; não existe noitecer
- >> os afixos não são independentes
- >> há necessidade de acréscimo simultâneo
- >> derivação parassintética.

EMAGRECER

- >> não existe emagro; não existe magreecer
- >> os afixos não são independentes
- >> há necessidade de acréscimo simultâneo
- >> derivação parassintética.

DERIVAÇÃO REGRESSIVA

Redução da palavra derivada por meio da retirada de uma parte da palavra primitiva

beijo

debate

perda

janta

compra

canto

• Derivação Regressiva

A nova palavra sofre uma *redução*.

- comprar~~r~~ - a compra
- combater~~r~~ - o combate
- cantar~~r~~ - o canto

DERIVAÇÃO IMPRÓPRIA

Ocorre a mudança de classe gramatical da palavra

o sofrer

os bonitos

o burro

Pereira

os afazeres

a circular

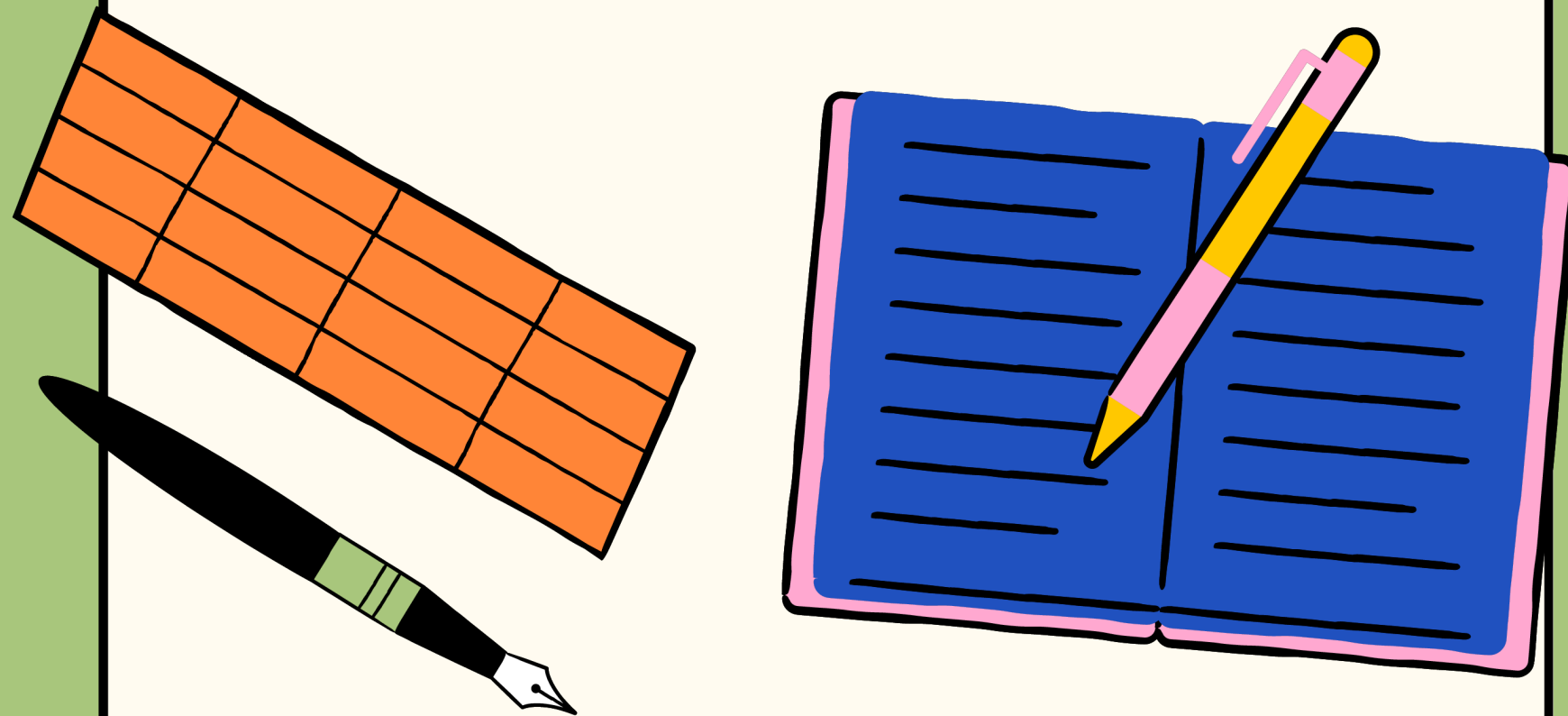
• Derivação Imprópria

A nova palavra não sofre alteração na grafia, ela apenas *muda a classe gramatical*.

- chorar (verbo) - o chorar (subst.)
- bons (adj.) - os bons (subst.)
- porque (conj.) - o porquê (subst.)

COMPOSIÇÃO POR JUSTAPOSIÇÃO

Os elementos são simplesmente justapostos, mas conservam sua integridade.



EXEMPLOS

Segunda-feira

Passatempo

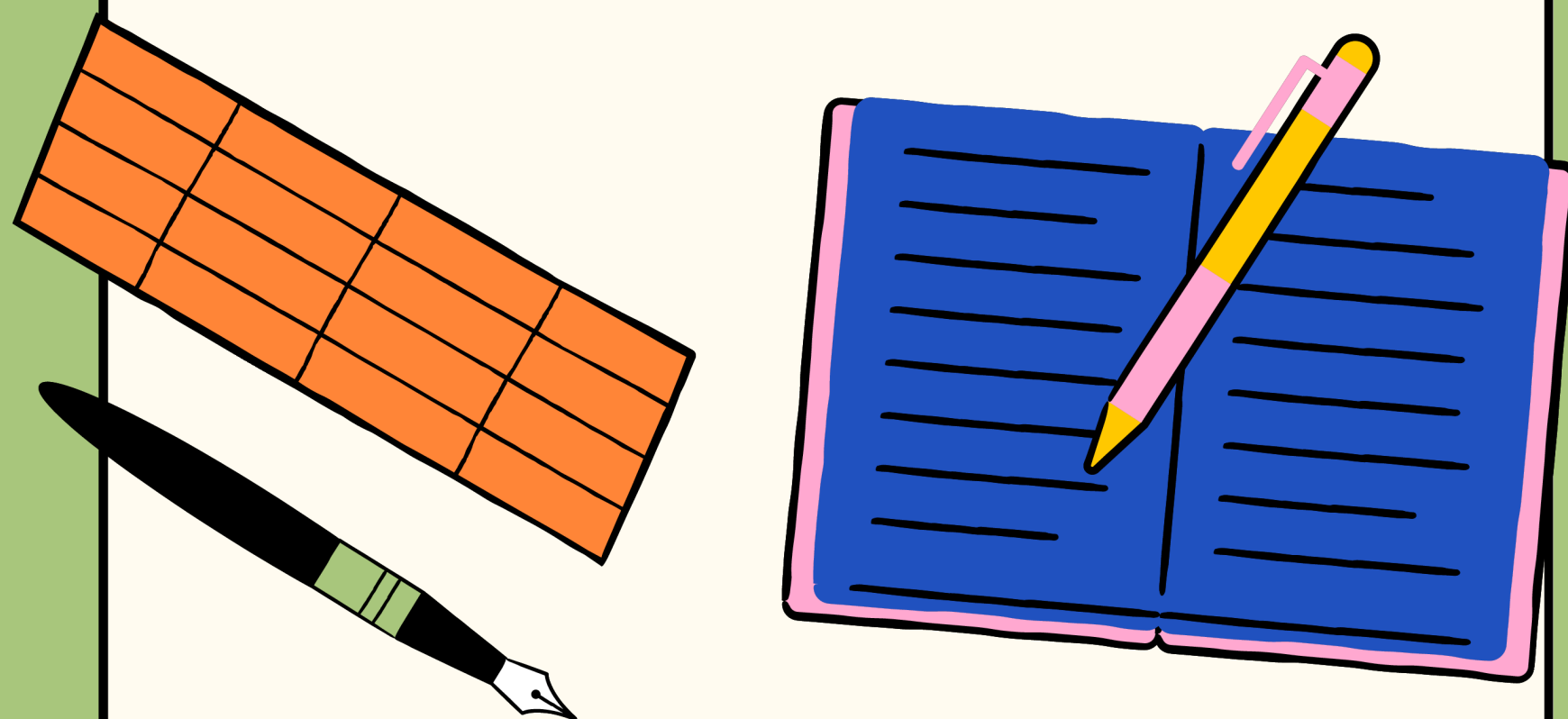
Guarda-chuva

Beija-flor

Pedra-sabão

COMPOSIÇÃO POR AGLUTINAÇÃO

Na aglutinação dos termos,
ao menos um elemento
sofre modificações no
radical.



EXEMPLOS

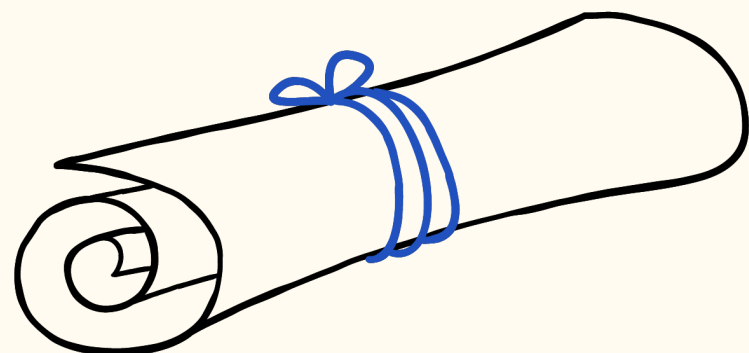
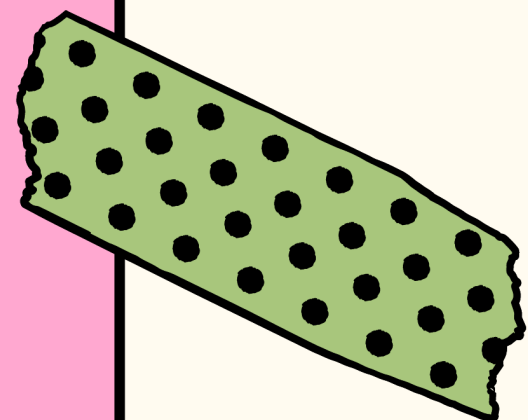
Planalto
(plano+alto)

Aguardente
(água+ardente)

Vinagre
(vinho+acre)

COMPOSTOS ERUDITOS

A nomenclatura científica, técnica e literária utiliza palavras formadas pelo modelo de composição greco-latino, associando dois termos em que o primeiro é determinante do segundo.



EXEMPLOS

agricultura (agri = campo)

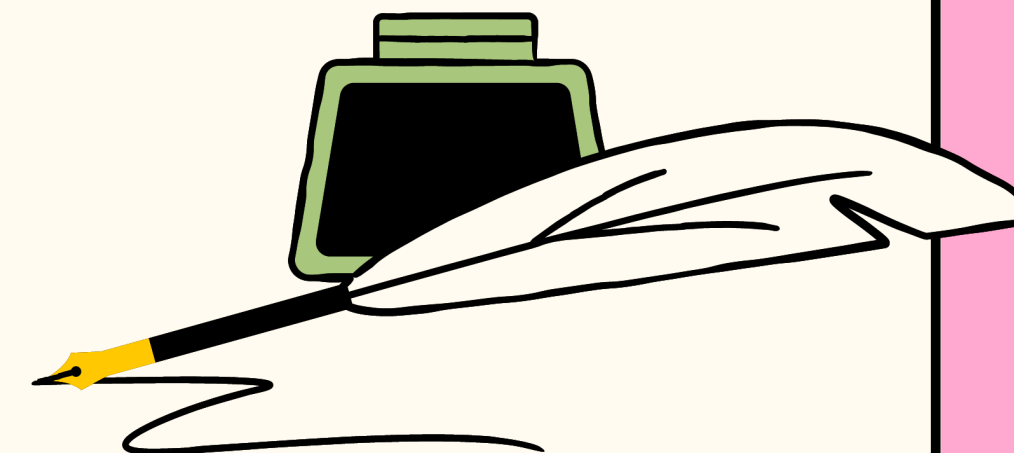
bisavô (bi = duas vezes)

equilátero (equi = igual)

biblioteca (biblio = livro)

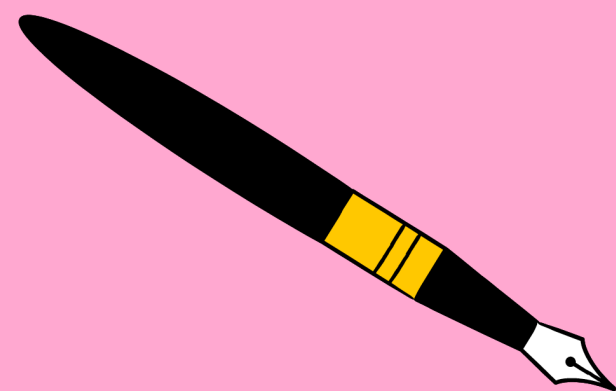
autobiografia (auto = si mesmo)

cronologia (crono = tempo)



HIBRIDISMO

Palavras formadas a partir de elementos tirados de línguas diferentes.

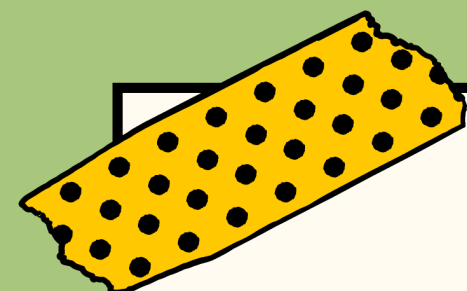


sociologia

socio (latino) + logia (grego)

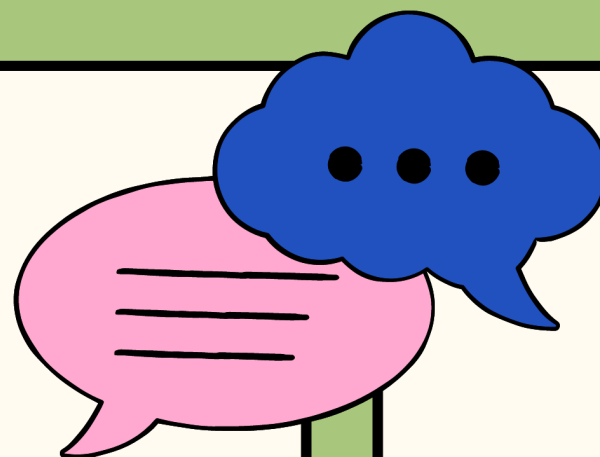
automóvel

auto (grego) + móvel (latim)



ABREVIACÃO

Redução de palavras e expressões.



SIGLA

Constituídas das letras iniciais das palavras.



foto - fotografia
quilo - quilograma
pneu - pneumático

BB - Banco do Brasil
CBF - Confederação Brasileira
de Futebol

REFERÊNCIA

CUNHA, Celso. **Gramática do Português contemporâneo**: edição de bolso. Porto Alegre: LP&M, 2010.

